

ПРИЛОЖЕНИЕ № 1
к основной образовательной программе
МКДОУ д/с № 441 города Новосибирска

«ПРИНЯТО»:
на Педагогическом совете
МКДОУ д/с № 441
Протокол № 2
от «18 октября» 2017 года

«УТВЕРЖДАЮ»
заведующий МКДОУ д/с № 441
Костикова О.А.
Приказ № 6-А
от «18 октября» 2017 года



На основании Приказа 38 - од от 29.09.2017 года «Об изменении направленности групп», Приказа 4 – А от 03.10.2017 года, протокола педагогического Совета № 2 от 03.10.2017 года были внесены изменения в Целевой раздел (пояснительная записка);

2. В разделе содержание (или проектирование) образовательного процесса внесли изменения в описание образовательной деятельности по профессиональной коррекции нарушений развития детей и в индивидуально – ориентированные коррекционно-развивающие технологии, программы.

Пояснительная записка

Значимые для разработки и реализации Программы характеристики

НОВОСИБИРСК

Значимые для разработки и реализации Программы характеристики

В муниципальном казенном дошкольном образовательном учреждении города Новосибирска «Детский сад № 441 комбинированного вида» работает 13 групп по следующим направленностям:

2 группы раннего возраста оздоровительной направленности для детей от 1,5 до 3 лет.

2 группы оздоровительной направленности для детей от 3 до 7 лет.

4 группы комбинированной направленности для детей от 3 до 7 лет.

2 группы компенсирующей направленности для детей от 4 до 7 лет.

3 группы общеразвивающей направленности для детей от 3 до 7 лет.

```
graph TD; A([ОСНОВНАЯ ЧАСТЬ 13 ГРУПП]) --> B[Обеспечение разностороннего развития детей с учетом их возрастных и индивидуальных особенностей по основным направлениям:]; B --> C[С возможностью воспитания детей на родном русском языке.];
```

ОСНОВНАЯ ЧАСТЬ 13 ГРУПП

Обеспечение разностороннего развития детей с учетом их возрастных и индивидуальных особенностей по основным направлениям:

- физическому,
- социально-личностному,
- познавательно-речевому,
- художественно-эстетическому.

С возможностью воспитания детей на родном русском языке.

Сведения о квалификации педагогических кадров

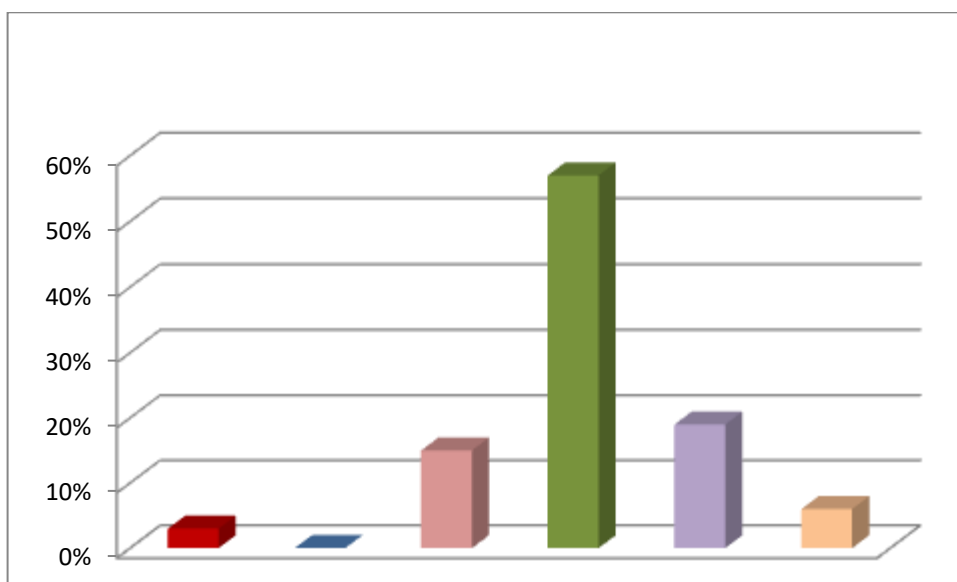
- Музыкальный руководитель – 2 (совместитель)
- Старший воспитатель - 1
- Учитель – логопед – 3
- Педагог – психолог - 1
- Воспитатели – 26

Коллектив педагогов стабильный. Педагоги ДОУ систематически повышают свой профессиональный уровень на курсах повышения квалификации, принимают активное участие в районных методических объединениях (старший воспитатель ДОУ является руководителем РМО воспитателей ортопедических групп).

Педагогический коллектив объединён едиными целями на решение задач и приоритетов дошкольного образования, имеет благоприятный психологический климат. Повышение квалификации педагогических и руководящих работников проводится в системе и осуществляется в соответствии с графиком. Творческий потенциал педагогического коллектива показывает тенденцию роста активности и их самостоятельности, стремления к новациям и исследованиям.

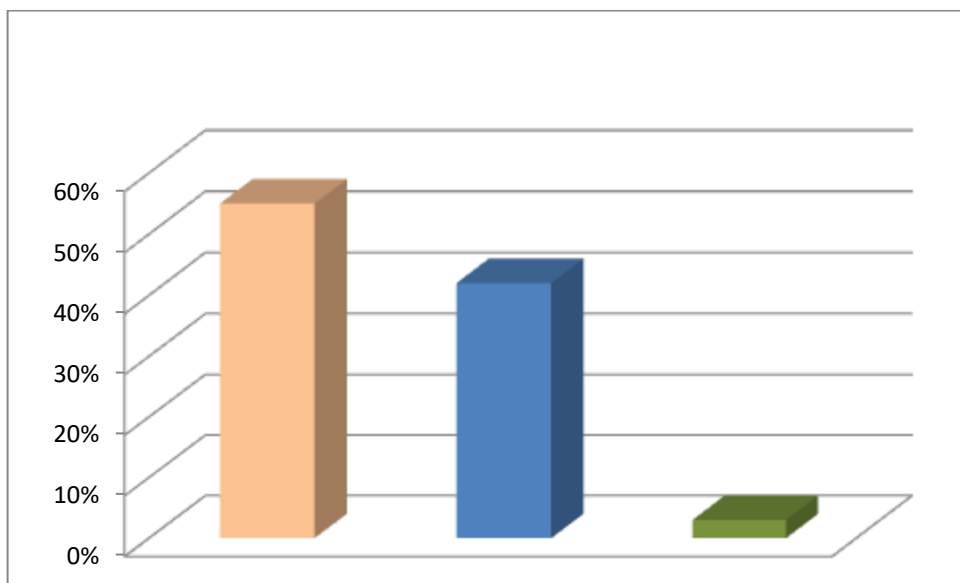
Возраст педагогов МКДОУ д/с № 441

	До 20 лет	20-29 лет	30-39 лет	40-49 лет	50-59 лет	Старше 60 лет
Всего 33 педагога	1 чел. 3%	0 чел. 0%	5 чел. 15%	19 чел. 57%	6 чел. 19%	2 чел. 6%

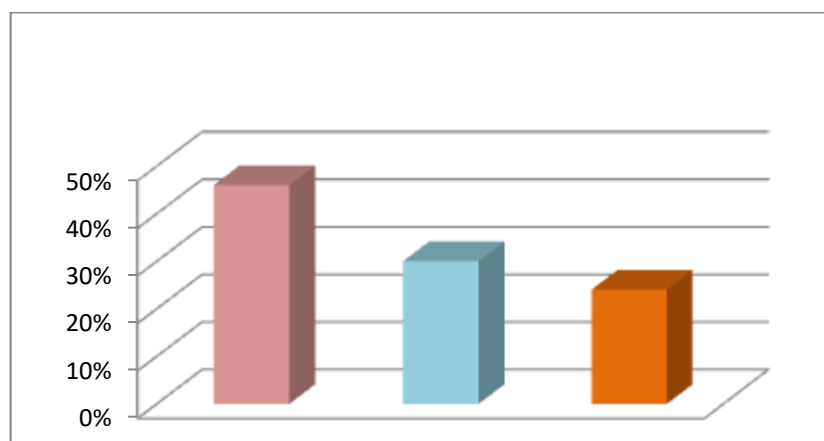


Уровень образования педагогов МКДОУ д/с № 441

Всего 33 педагога	Высшее	Среднее специальное	Незаконченное высшее
	18 человек 55%	14 человек 42%	1 человек 3%

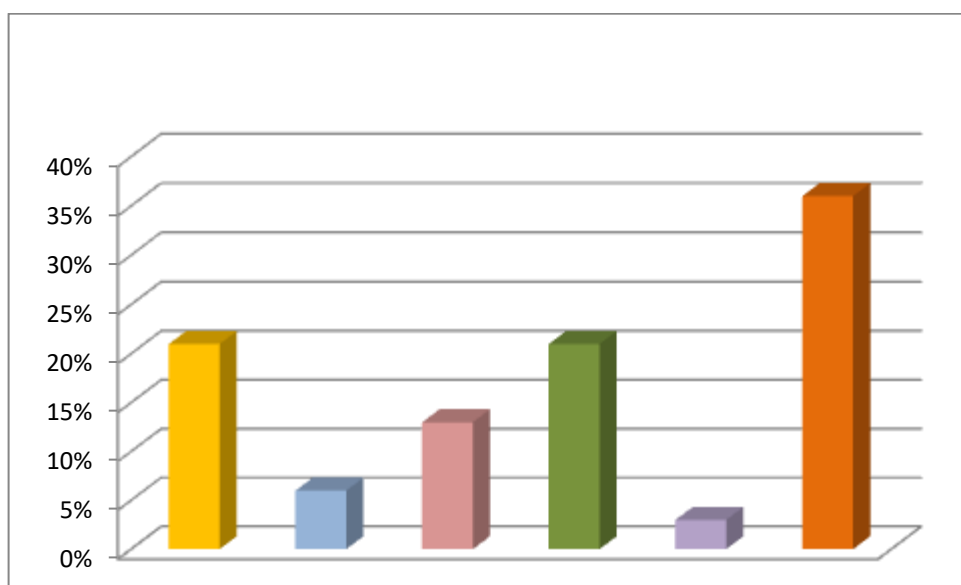


Всего 33 педагога	Высшая квалификационная категория	Первая квалификационная категория	Без категории
	15 чел. 46%	10 чел. 30%	8 чел. 24%



Педагогический стаж работы педагогов МКДОУ д/с№ 441

Всего 33 педагога	0-5 лет	6-10 лет	11-15 лет	16-20 лет	20-25 лет	Более 25 лет
	7 человек 21%	2 человека 6%	4 человека 13%	7 человек 21%	1 человек 3%	12 человек 36%



ПРИЛОЖЕНИЕ № 2
к основной образовательной программе
МКДОУ д/с № 441 города Новосибирска

«ПРИНЯТО»:
на Педагогическом совете
МКДОУ д/с № 441
Протокол № 2
от «18 октября» 2017 года

«УТВЕРЖДАЮ»
заведующий МКДОУ д/с № 441
Костикова О.А.
Приказ № 6-А
от «18 октября» 2017 года



На основании Приказа 38 - од от 29.09.2017 года «Об изменении направленности групп», Приказа 4 – А от 03.10.2017 года, протокола педагогического Совета № 2 от 03.10.2017 года были внесены изменения в Целевой раздел (пояснительная записка);

2. В разделе содержание (или проектирование) образовательного процесса внести изменения в описание образовательной деятельности по профессиональной коррекции нарушений развития детей и в индивидуально – ориентированные коррекционно-развивающие технологии, программы.

**Описание образовательной деятельности по профессиональной коррекции
нарушений развития детей дошкольного образовательного учреждения**

НОВОСИБИРСК

Коррекционная работа в ДОУ направлена на обеспечение коррекции недостатков речевого развития детей и оказание помощи детям этой категории в освоении Программы.

В ДОУ реализуется программа логопедической работы по преодолению общего недоразвития речи детей дошкольного возраста (полное описание Программы прилагается). Данная Программа рассматривает основные этапы коррекционной логопедической работы в средней, старшей и подготовительной к школе группе детского сада.

Программа составлена на основе методических рекомендаций и программ: «Устранение общего недоразвития речи детей дошкольного возраста. 1-й год обучения. Средняя группа», «Коррекционное обучение и воспитание детей 5-летнего возраста с общим недоразвитием речи», «Программа обучения и воспитания детей с фонетико-фонематическим недоразвитием», «Коррекционное обучение и воспитание детей с общим недоразвитием речи в подготовительной группе» под редакцией Филичевой Т.Б., Чиркиной Г.В.

Цель коррекционной работы: устранение речевого дефекта, формирование коммуникативной функции речи, а также предупреждение возможных трудностей в усвоении школьных знаний.

Задачи:

1. Коррекция нарушений произношения:
 - формирование речевого дыхания;
 - развитие голоса;
 - преодоление нарушений и развитие артикуляционной моторики; постановка и автоматизация звуков.
2. Формирование фонематического восприятия.
3. Формирование лексической стороны.
4. Формирование грамматического строя.
5. Развитие связной речи. 6. Подготовка к обучению грамоте.

Первый год обучения (средняя группа)

Индивидуальные и подгрупповые занятия по формированию звукопроизношения и слоговой структуры слова направлены на:

- развитие фонематического слуха;
- уточнение правильного произношения звуков, имеющих в экспрессивной речи;
- постановку отсутствующих звуков;

- автоматизацию поставленных звуков в словах и доступных фразах;
- формирование слоговой и ритмической структуры речи;
 - формирование общих речевых навыков;
- формирование просодической стороны речи.

Фронтальные занятия по формированию фонетико-фонематической стороны речи решают следующие задачи:

Первый период (сентябрь, октябрь, ноябрь):

- активизировать слуховое внимание; □ учить узнавать неречевые звуки.
- учить различать высоту, силу и тембр голоса на материале одинаковых звуков, сочетаний слов и фраз.

Второй период (декабрь, январь, февраль):

- учить различать слова, близкие по звуковому составу;
- знакомить с понятием «звук»; - учить четко, утрированно произносить гласные звуки; □ учить дифференцировать изучаемые звуки на слух и в произношении.

Третий период (март, апрель, май):

- закреплять правильное произношение звуков, поставленных во 2 периоде;
- учить выделять ударный гласный звук в слове.

Фронтальные занятия по формированию лексико-грамматической и связной речи решают задачи:

Первый период (сентябрь, октябрь, ноябрь):

- развивать пассивный и активный словарь существительных; прилагательных;
- формировать глагольный словарь вводить в игры фразы, включающие повелительное и изъявительное наклонение глагола;
- учить объединять предметы по названному признаку и использовать в речи обобщающее слово;
- развивать понимание грамматических форм речи: дифференциацию единственного и множественного числа существительных, дифференциацию глаголов единственного и множественного числа настоящего времени; □ учить

использовать в речи предложные конструкции с предлогами *на, в, под*; учить составлять простые предложения по картинке.

Второй период (декабрь, январь, февраль):

- учить использовать в речи существительные с уменьшительно-ласкательным суффиксом;
- учить использовать в речи существительные единственного и множественного числа;
- учить преобразовывать глаголы повелительного наклонения в глаголы изъявительного наклонения (пей – пьет);
- учить согласовывать существительные с глаголами единственного и множественного числа;
- учить использовать в речи глаголы мужского и женского рода прошедшего времени;
- учить составлять простые предложения по картинке; учить составлять описательные рассказы (по образцу).

Третий период (март, апрель, май):

- учить согласовывать прилагательные с существительными в роде и числе; учить согласовывать существительные мужского и женского рода с глаголами настоящего и прошедшего времени;
- расширять значения предлогов: *в, из, над, под*;
- учить составлять простые предложения по картинке;
- учить составлять описания предметов по восприятию по образцу.

К концу года дети должны:

- четко, утрированно произносить гласные звуки;
- уметь дифференцировать гласные звуки на слух и в произношении;
- уметь выделять ударный гласный звук в слове;
- объединять предметы в группы по названному признаку, и использовать в речи обобщающее слово;
- использовать в речи существительные с уменьшительно-ласкательным суффиксом; использовать в речи грамматические формы единственного и множественного числа существительных и глаголов; уметь согласовывать существительные мужского и женского рода с глаголами настоящего и прошедшего времени;

- уметь согласовывать существительные мужского и женского рода с прилагательными;
- использовать в речи простые предлоги: *в, на, из, над, под*;
- уметь составить простое предложение по картинке;
- уметь описать предмет по образцу, схеме;
- знать и выразительно читать стихи, загадки, выученные в течение года.

Второй год обучения (старшая группа)

Индивидуальные и подгрупповые занятия по формированию звукопроизношения и слоговой структуры направлены на:

- развитие фонематического слуха;
- уточнение правильного произношения звуков, имеющих в экспрессивной речи;
- постановка отсутствующих звуков;
- автоматизация поставленных звуков в словах и доступных фразах;
- формирование слоговой и ритмической структуры речи;
 - формирование общих речевых навыков;
- формирование просодической стороны речи.

Фронтальные занятия по формированию фонетико-фонематической стороны речи решают следующие задачи:

Первый период (сентябрь, октябрь, ноябрь):

- учить четко, утрированно произносить гласные звуки;
- учить удерживать ряд, состоящий из 3-4 гласных звуков;
- учить дифференцировать на слух и в произношении согласный звук М;
- учить различать понятия «гласный звук», «согласный звук»;
- учить определять и выделять согласный звук в слове, определять его позицию; □ учить проводить анализ и синтез прямых слогов.

Второй период (декабрь, январь, февраль):

- учить дифференцировать на слух и в произношении согласные звуки (В – Ф, Б – П, Д – Т, Д* - Т*, З – С, Г – К, Ж – Ш) по принципу твердость – мягкость, глухость – звонкость;
- учить определять наличие согласного в слове;

- закреплять навыки звукового анализа и синтеза на материале обратных слогов; □ учить давать характеристику звуку (гласный, согласный, твердый, мягкий, звонкий, глухой).

Третий период (март, апрель, май):

- учить делить слова на слоги;
- учить проводить звуковой анализ односложных слов, слогов со стечением согласных и слов типа: стол, стул, шкаф.

Фронтальные занятия по формированию лексико-грамматической и связной речи решают задачи:

Первый период (сентябрь, октябрь, ноябрь):

- практическое употребление существительных с уменьшительно-ласкательными суффиксами;
- практическое употребление существительных единственного и множественного числа;
- практическое использование в речи существительных в винительном, дательном и творительном падежах ед. и мн. числа;
- усвоение навыка согласования прилагательных с существительными в роде и числе;
- практическое употребление глаголов единственного и множественного числа в настоящем и прошедшем времени;
- практическое усвоение некоторых способов образования глаголов с разными приставками (на, по, вы);
- практическое употребление простых предлогов (в, на, из, над, под, за); - усвоение навыка согласования глаголов с существительными единственного и множественного числа;
- овладение навыком составления простых предложений по вопросам, картинке; □ объединение простых предложений и составление простого описательного рассказа.

Второй период (декабрь, январь, февраль):

- овладение навыком согласования глаголов с существительными единственного и множественного числа;
- практическое употребление существительных в родительном падеже ед. и мн. числа;
- обучение согласованию прилагательных с существительными единственного и множественного числа в роде, падеже и числе;

- обучение согласованию притяжательных местоимений *мой, моя, мое, мои* с существительными;
- обучение согласованию числительных *два* и *пять* с существительными;
- практическое усвоение способов образования глаголов с разными приставками;
- обучение образованию притяжательных прилагательных;
- обучение образованию относительных прилагательных;
- практическое употребление простых предлогов места (*в, из, к, от, по*);
- навыком составления простых предложений по вопросам и картинке; □ продолжать учить составлять простой описательный рассказ; □ обучать пересказу и составлению рассказа по серии картин.

Третий период (март, апрель, май):

- обучение способу образования новых слов с помощью приставок и суффиксов;
- практическое употребление простых предлогов (*из-за, из-под, около, возле*); □ обучение составлению простых распространенных предложений;
- обучение детей пересказу небольших рассказов и сказок.

К концу года дети должны уметь:

- различать понятия «гласный звук», «согласный звук».
- определять и выделять согласный звук в слове, определять его позицию.
- дифференцировать на слух и в произношении согласные звуки (*М, В – Ф, Б – П, Д – Т, Д* - Т*, З – С, Г – К, Ж – Ш*) по принципу твердость – мягкость, глухость – звонкость.
- давать характеристику звуку (гласный, согласный, твердый, мягкий, звонкий, глухой).
- делить простые слова на слоги.
- проводить звуковой анализ и синтез прямых и обратных слогов.
- согласовывать глаголы с существительными единственного и множественного числа.
- согласовывать числительные *два* и *пять* с существительными.
- согласовывать притяжательные местоимения *мой, моя, мое* с существительными.

- образовывать притяжательные прилагательные.
- образовывать относительные прилагательные.
- образовывать глаголы с разными приставками.
- употреблять в речи простые предлоги (в, из, к, от, по, из-за, из-под, около, возле).
- образовывать новые слова с помощью приставок и суффиксов.
- составлять рассказ по серии картин, описательный рассказ, делать пересказ текста. **Третий год обучения (подготовительная к школе группа)**

Целью работы является комплексная подготовка детей к обучению в школе. В связи с этим логопедическая работа направлена на решение задач, связанных с дальнейшим развитием и совершенствованием фонетического, лексико-грамматического строя языка, связной речи, а также подготовкой детей к овладению элементарными навыками письма и чтения.

В процессе логопедической работы особое внимание уделяется развитию у детей: □ способности к сосредоточению;

- умения войти в общий ритм и темп работы и удерживанию его в течение занятия;
- умения следовать единому замыслу работы в процессе как индивидуальных, так и совместных усилий;
- умения реализации замысла работы, доведения начатой деятельности до предполагаемого результата; □ возможности помощи партнера по работе.

Процесс усвоения языковых средств в условиях коррекционного воздействия ориентирован на осмысление детьми учебного материала, закрепление полученных знаний и умений в процессе тренировочных упражнений и упрочение соответствующих навыков в актах речевой коммуникации.

Направления коррекционно-развивающей работы:

1. Совершенствование произносительной стороны речи.
2. Совершенствование лексико-грамматической стороны речи.
3. Развитие самостоятельной развернутой фразовой речи.
4. Подготовка к овладению элементарными навыками письма и чтения.

Первый период (сентябрь, октябрь, ноябрь)

Формирование лексико-грамматических средств языка:

- практическое употребление слов с ласкательными и увеличительными оттеками;
- практическое употребление приставочных глаголов;
- практическое употребление в речи глаголов в разных временных формах, отвечающих на вопросы: Что делает? Что сделал? Что будет делать?
- практическое употребление в речи сложных слов (хлебороб, садовод ...);
- практическое использование в речи существительных и глаголов в единственном и множественном числе;
- согласование в речи прилагательных, обозначающих цвет, форму, размер, вкус с существительными;
- практическое употребление относительных и притяжательных прилагательных;
- практическое употребление сложных слов с эмоционально-оттеночным значением (хитрая лиса, масляная головушка, шелковая бородушка ...);
- объяснение переносного значения слов;
- практическое усвоение в речи согласования числительных с существительными; прилагательных и числительных с существительными;
- практическое усвоение простых предлогов (*в, на, под, над, у, за, перед, из-за, из - под*).

Развитие связной речи:

- составление предложений по вопросам, картине;
- распространение предложений однородными членами;
- составление рассказа по картине в объеме 5-7 предложений;
- составление рассказа-описания овощей, фруктов, животных, птиц по заданному плану;
- рассказывание сказок-драматизаций; □ упражнение в придумывании и составлении загадок. *Второй период* (декабрь, январь, февраль)

Формирование лексико-грамматических средств языка:

- расширение словарного запаса. Воспитание навыков словообразования;
- образование сравнительной степени прилагательных;
- усвоение переносного значения слов;
- образование сложных слов;

- Подбор однородных определений, глаголов к существительным;
- усвоение слов с противоположным значением;
- практическое употребление в речи приставочных глаголов;
- самостоятельное использование предлогов для обозначения пространственного расположения предметов.

Развитие связной речи:

- формирование самостоятельных высказываний в виде небольших рассказов по темам.

Третий период (март, апрель, май).

Формирование лексико-грамматических средств языка:

- расширение словарного запаса. Воспитание навыков словообразования;
- образование сравнительной степени прилагательных;
- образование существительных от глаголов;
- практическое усвоение в речи предлогов, выражающих пространственное расположение предметов;
- практическое усвоение согласования числительных с существительными.

Развитие связной речи:

- закрепление навыка последовательной передачи содержания литературного текста;
- использование диалога, выразительной передачи в лицах интонации разных героев;
- учить самостоятельно придумывать события, дополнительные эпизоды при составлении рассказа по картине.

Формирование звукопроизношения и подготовка к обучению грамоте:

- развивать слуховое внимание и память;
- закреплять понятия: «звук», «буква», «слог», «слово», «предложение»;
- закреплять понятия: «гласный звук», «согласный звук»;
- обучать дифференциации (гласных – согласных звуков, звонких – глухих согласных, твердых – мягких согласных);
- обучать проведению звуко-буквенного анализа прямых, обратных слогов и слов;
- обучать чтению 2-3 сложных слов без стечения согласных;

- учить выкладывать буквы из палочек, ниток, дорисовывать незаконченные буквы;
- обучать чтению и проведению звуко-буквенного анализа односложных слов со стечением согласных, двухсложных слов со стечением согласных в середине слова;
- учить преобразовывать слоги в слова и делить слова на слоги.

К концу года дети должны:

- оформлять речевое высказывание в соответствии с фонетическими нормами русского языка.
- уметь дифференцировать на слух и в произношении согласные звуки по принципу твердость – мягкость, глухость – звонкость.
- уметь делить простые слова на слоги.
- уметь проводить звукобуквенный анализ простых слов.
- владеть элементарными навыками письма и чтения (печатание букв, слогов, слов и коротких предложений).
- овладеть навыками словообразования.
- свободно составлять рассказы, пересказы.
- владеть навыками творческого рассказывания.
- адекватно употреблять в самостоятельной речи простые и сложные предложения.
- понимать и использовать в речи простые и сложные предлоги.
- применять в речи все лексико-грамматические категории.
- уметь составлять рассказ по серии картин, описательный рассказ, делать пересказ текста.

Совместная коррекционная работа учителя - логопеда и воспитателя

Цель: сформировать правильную речь как полноценное средство общения, необходимое для общего развития ребенка.

Задачи:

- практическое усвоение лексических и грамматических средств языка;
- формирование правильного произношения (воспитание артикуляционных навыков, звукопроизношения, слоговой структуры и фонематического восприятия); подготовка к обучению грамоте, овладение элементами грамоты; развитие навыков связной речи.

Дополнительные задачи определяются особенностями психического развития детей с ОНР и тем более имеющими ЗПР (особенности внимания, памяти, слухового и зрительного восприятия, моторики, временной и пространственной ориентировки и др., коррекция которых необходима для освоения общей программы).

Функции воспитателя и учителя-логопеда должны быть достаточно четко определены и разграничены.

Поэтапная работа учителя-логопеда и воспитателей по лексической теме

Учитель - логопед	Воспитатель
Обследование детей в начале учебного года, определение уровня их развития, состояния их знаний и навыков по программе предшествующей возрастной группы.	
Заполнение протокола обследования, изучение результатов его с целью перспективного планирования коррекционной работы.	
Развития у детей внимания, памяти и мышления – психических процессов, тесно связанных с речью.	
Активизация словарного запаса, формирование обобщающих понятий.	<ol style="list-style-type: none"> 1. Предметные занятия, беседы; подробное рассматривание предметов, выделение их основных частей, признаков, действий с ними. 2. Экскурсии, целевые прогулки, наблюдения, предметнопрактическая деятельность, специально подобранные дидактические и настольные игры. 3. Пополнение, уточнение и активизация лексического запаса детей в процессе всех режимных моментов.
Проведение подгрупповых занятий. Решение поставленных задач	1. Подготовка детей к предстоящему логопедическому занятию по заданиям учителя-логопеда.
	<ol style="list-style-type: none"> 2. Закрепление речевых навыков усвоенных детьми на индивидуальных занятиях в практической деятельности, в играх, в повседневной жизни. 3. Разучивание стихотворений, загадок, коротких текстов по теме.
Пересказ текстов по изучаемой теме, составление рассказов по картинкам, из опыта, описание предметов. Драматизация сказок.	

Работа учителя-логопеда и воспитателей по коррекции звукопроизношения

Учитель – логопед	Воспитатель
Вырабатывает и тренирует движения артикуляционного аппарата;	По заданию учителя – логопеда в игровой форме закрепляет у детей движения и положения органов артикуляционного аппарата;
Ставит предварительно звуки, отрабатывая артикуляционный нужный звук; уклад	Закрепляет произнесение поставленного учителем – логопедом звука;
Автоматизирует поставленный дифференцирует поставленный звук смешиваемыми фонемзвук, на слух и в произношении;	Закрепляет поставленный учителем-логопедом звук, используя речевой материал рекомендованный учителем-логопедом (проговаривание слогов, слов, предложений на закрепляемый звук; повторение скороговорок, стихов, предложений), предметные картинки;
	Систематический контроль над поставленными звуками и грамматической правильностью речи детей в повседневной жизни.

Реализации содержания образовательных областей при решении коррекционных задач педагогами и специалистами ДОО

Субъект коррекционно-развивающей работы	Коррекционные задачи	Образовательная область
Логопед	<ul style="list-style-type: none">– Коррекция нарушенных звуков, автоматизация и дифференциация.– Формирование фонематического восприятия, анализа и синтеза.– Формирование слоговой структуры слов.– Развитие словаря.– Развитие лексико-грамматических категорий.– Развитие связной речи.– Развитие всех видов восприятия (зрительное, слуховое, тактильно-двигательное), развитие мыслительных процессов (сравнение, анализ, синтез, обобщение, классификация)	<p>«Речевое развитие»</p> <p>«Познавательное развитие»</p>

	<ul style="list-style-type: none"> – Развитие мелкой моторики рук и зрительнодвигательной координации для подготовки к овладению навыками письма. – Развитие представлений о своем здоровье и о средствах его укрепления – Освоение представлений социального характера (оказание взаимопомощи, участие в коллективных мероприятиях; развитие представлений о себе, окружающих взрослых и сверстниках) 	<p>«Физическое развитие»</p> <p>«Социальнокоммуникативное развитие»</p>
Воспитатели	<ul style="list-style-type: none"> – Формирование культурно-гигиенических навыков, развитие представлений о своем здоровье и о средствах его укрепления – Формирование знаний, умений и навыков, связанных с жизнью человека в обществе – Развитие речи в процессе формирования элементарных математических представлений. – Расширение кругозора, обогащение жизненного и нравственного опыта – Обучение трудовым навыкам, умениям действовать простейшими инструментами. – Развитие мелкой моторики. – Формирование полноценных представлений о внешних свойствах предметов, их форме, цвете, величине, запахе, вкусе, положении в пространстве и времени. – Формирование пассивного и активного словаря. – Развитие связной речи. – Автоматизация и дифференциация поставленных звуков по заданию логопеда. – Упражнение в правильном употреблении сформированных грамматических категорий. 	<p>«Физическое развитие»</p> <p>«Познавательное развитие»</p> <p>«Социальнокоммуникативное развитие»</p> <p>«Познавательное развитие»</p> <p>«Речевое развитие»</p> <p>«Чтение художественной литературы»</p>
Руководитель по физической культуре	<ul style="list-style-type: none"> – Развитие речи посредством движения. – Формирование пространственных и временных представлений. – Формирование в процессе двигательной деятельности различных видов познавательной деятельности. – Управление эмоциональной сферой ребенка, развитие морально-волевых качеств личности. 	<p>«Речевое развитие»</p> <p>«Познавательное развитие»</p> <p>«Социальнокоммуникативное развитие»</p>

Музыкальный руководитель	<ul style="list-style-type: none"> – Развитие и формирование слухового внимания и слуховой памяти, координации движений, умение передавать музыкальный ритмический рисунок; – Развитие дыхания, просодики 	«Речевое развитие», «Художественноэстетическое развитие» «Физическое развитие»

Формы взаимодействия педагогов и специалистов ДОО:

1. Совместное обследование детей.
2. Планирование и проведение занятий различными специалистами в соответствии с единым тематическим планом.
3. Проведение «круглого стола» специалистов, работающих в группе.
4. Консультации для специалистов.
5. Семинары-практикумы.
6. Проведение интегрированных занятий и совместных праздников.
7. Взаимопосещение и анализ занятий.
8. Мастер-классы.
9. Анкетирование.

Адаптированная образовательная программа дошкольного образования для детей с ОВЗ, имеющие тяжелые нарушения речи (ТНР)

Адаптированная образовательная программа (далее АП) — образовательная программа, адаптированная для обучения лиц с ограниченными возможностями здоровья с учетом особенностей их психофизического развития, индивидуальных возможностей и при необходимости обеспечивающая коррекцию нарушений развития и социальную адаптацию указанных лиц.

Многолетние практические наблюдения специалистов ДОО показывают, что число детей со сложной структурой дефекта речи в последние годы неуклонно растет. Увеличивается количество детей с тяжёлыми нарушениями речи, которым по решению ПМПК (ТПМПК) присваивается статус ОВЗ. Воспитанники с ограниченными возможностями здоровья, имеют особые образовательные потребности.

Поэтому остро встают вопросы раннего распознавания, квалифицированной диагностики и выбора адекватных методов коррекционного воздействия в работе с детьми дошкольного возраста, имеющими ТНР.

Для выхода из данной ситуации необходима систематическая профилактика и коррекция речевых нарушений у детей, что обуславливает актуальность данной Адаптированной образовательной программы дошкольного образования для детей с ограниченными возможностями здоровья, имеющими тяжёлые нарушения речи, МКДОУ д/с № 441 (далее АП) и необходимость ее внедрения в практику образования.

Данная программа составлена в соответствии с Законом Российской Федерации «Об образовании», Конвенцией о правах ребенка, декларацией прав ребенка, приказом Министерства образования и науки России № 1155 от 17 октября 2013 года «Об утверждении федерального государственного образовательного стандарта дошкольного образования», санитарно-эпидемиологическими требованиями к устройству, содержанию и организации режима работы в дошкольных организациях, положением об организации групп компенсирующей направленности в ДОУ комбинированного вида.

Разработанная АП представляет собой интеграцию основной образовательной программы МКДОУ № 441 и примерной Адаптированной основной образовательной программой для дошкольников с тяжёлыми нарушениями речи под редакцией профессора Л.В. Лопатиной.

При написании данной программы был использован опыт работы, представленный в современных технологиях и научно-методических рекомендациях Т.Б.Филичевой, Т.В.Тумановой, Г.В.Чиркиной, Н.В. Нищевой, Т.А.Ткаченко, С.В. Коноваленко, В.В. Коноваленко, О.С Гомзяк и др.

АП предназначена для специалистов и воспитателей дошкольного учреждения № 441, в котором воспитываются дети с тяжелыми нарушениями речи (ТНР) от 4 до 7 лет.

Основной целью, представленной АП, является создание оптимальных условий для эффективного планирования, организации, управления коррекционным процессом в ДОУ в соответствии с ФГОС.

Задачи АП:

- способствовать языковому, эмоционально-нравственному и интеллектуальному развитию детей с ТНР и овладению детьми связной, грамматически правильной речью, фонетической системой родного языка, а также элементами грамоты, что формирует готовность данной группы детей к обучению в общеобразовательной школе, а в дальнейшем, к жизни в современном обществе;

- создать благоприятные условия для развития детей в соответствии с их возрастными и индивидуальными особенностями;

- помочь педагогам ДООУ в психолого-педагогическом изучении детей с нарушениями речи.

В АП учитываются:

- индивидуальные потребности ребенка с ТНР, связанные с его жизненной ситуацией и состоянием здоровья, определяющие особые условия получения им образования;

- возрастная адекватность дошкольного образования (соответствие условий, требований, методов возрасту и особенностям развития);

- построение образовательной деятельности на основе индивидуальных особенностей каждого ребенка, когда сам ребенок становится субъектом образования;

- возможности освоения ребенком с нарушением речи программы на разных этапах ее реализации;

- специальные условия для получения образования детьми с ТНР, в том числе использование специальных методов, методических пособий и дидактических материалов, проведение групповых и индивидуальных коррекционных занятий и осуществление квалифицированной коррекции.

Дошкольники с тяжелыми нарушениями речи - это дети с поражением центральной нервной системы (или проявлениями перинатальной энцефалопатии), что обуславливает частое сочетание у них стойкого речевого расстройства с различными особенностями психической деятельности. Учитывая положение о тесной связи развития мышления и речи (Л. С.Выготский), можно сказать, что интеллектуальное развитие ребенка в известной мере зависит от состояния его речи. Системный речевой дефект часто приводит к возникновению вторичных отклонений в умственном развитии, к своеобразному формированию психики.

Целевые ориентиры освоения Адаптированной образовательной программы (АП)

АП направлена на:

- охрану и укрепление здоровья воспитанников, их всестороннее (физическое, социально-коммуникативное, познавательное, речевое и художественно-эстетическое) развитие, коррекцию нарушений речевого развития;
- обеспечение равных возможностей для полноценного развития каждого ребенка в период дошкольного детства независимо от тяжести речевого нарушения;
- раскрытие потенциальных возможностей каждого ребенка через осуществление индивидуального и дифференцированного подхода в организации всех форм образовательной деятельности и формирование уровня готовности к школе;
- использование адекватной возрастным, типологическим и индивидуальным возможностям детей с ТНР модели образовательного процесса, основанной на реализации деятельностного и онтогенетического принципов, принципа единства диагностики, коррекции и развития;
- реализацию преемственности содержания общеобразовательных программ дошкольного и начального общего образования;
- обеспечение психолого-педагогической поддержки семьи и повышение компетентности родителей (законных представителей) в вопросах развития и образования, охраны и укрепления здоровья детей.

Планируемые результаты освоения программы предусмотрены в ряде целевых ориентиров.

Структура образовательного процесса в группах для детей с ТНР

Образовательный процесс в группах, которые посещают дети с ТНР, в течение дня состоит из трех блоков:

Первый блок (продолжительность с 7.00 до 9.00 часов) включает: совместную деятельность воспитателя с ребенком; самостоятельную деятельность детей.

Второй блок (продолжительность с 9.00 до 11.00 часов) представляет собой непосредственно образовательную деятельность с квалифицированной коррекцией недостатков речевого развития детей, которая организуется в форме игровых занятий.

Третий блок (продолжительность с 15.30 до 19.00 часов):

- совместная коррекционно-развивающая деятельность детей со взрослыми, осуществляющими образовательный процесс;
- самостоятельная деятельность детей и их совместная деятельность с воспитателем, участие в проектной деятельности.

Образовательная деятельность с детьми по данной программе рассчитана на пятидневную рабочую неделю. Продолжительность учебного года — с 1 сентября по 30 мая. Четыре недели в году (две в начале сентября и две в конце мая) отводятся на диагностику сформированности компетенций и компетентностей по всем разделам программы.

Адаптированная образовательная программа дошкольного образования детей с ограниченными возможностями здоровья, имеющими задержку психического развития (ЗПР)

Адаптированная образовательная программа разработана в соответствии с Федеральным законом РФ от 29.12.2012 N 273-ФЗ «Об образовании в Российской Федерации»; Сан Пин 2.4.1.3049-13; Приказом Министерства образования и науки Российской Федерации от 30 августа 2013 г. N 1014 г. «Об утверждении порядка организации и осуществления образовательной деятельности по основным общеобразовательным программам – образовательным программам дошкольного образования»; Федеральным государственным стандартом дошкольного образования от 17.10.2013 № 1155.

Адаптированная образовательная программа (далее АП) — образовательная программа, адаптированная для обучения лиц с ограниченными возможностями здоровья с учетом особенностей их психофизического развития, индивидуальных возможностей и при необходимости обеспечивающая коррекцию нарушений развития и социальную адаптацию указанных лиц.

Адаптированная основная общеобразовательная программа дошкольного образования для детей с ограниченными возможностями здоровья (с задержкой психического развития) является нормативно-управленческим документом образовательного учреждения, характеризующим специфику содержания образования и особенности организации учебно-воспитательного процесса.

Программа определяет содержание и организацию образовательного процесса для детей дошкольного возраста с ограниченными возможностями здоровья (с задержкой психического развития) и направлена на формирование общей культуры, развитие физических, интеллектуальных и личностных качеств, формирование предпосылок учебной деятельности, обеспечивающих социальную успешность, сохранение и укрепление здоровья детей дошкольного возраста, коррекцию недостатков в физическом и психическом развитии детей.

Цель реализации Программы — проектирование модели коррекционно-развивающей психолого-педагогической работы, максимально обеспечивающей создание условий для развития ребенка с задержкой психического развития (ЗПР), его позитивной социализации, личностного развития, развития инициативы и творческих способностей на основе сотрудничества со взрослыми и сверстниками в соответствующих возрасту видах деятельности.

Задачи Программы

1. Способствовать общему развитию дошкольников с ЗПР, коррекции их психофизического развития, подготовке их к обучению в школе;
2. Создать благоприятные условия для развития детей в соответствии с их возрастными и индивидуальными особенностями и склонностями;
3. Обеспечить развитие способностей и творческого потенциала каждого ребенка как субъекта отношений с самим собой, с другими детьми, взрослыми и миром;
4. Способствовать объединению обучения и воспитания в целостный образовательный процесс.

В ДОУ воспитываются дети в возрасте с 4 до 7 лет с задержкой психического развития и общим недоразвитием речи. В связи с этим на основе имеющихся данных в рамках настоящей Программы представлена характеристика развития детей двух возрастных групп – среднего (4-5 лет) и старшего (5-7 лет) дошкольного возраста.

Понятие «**задержка психического развития**» (ЗПР) употребляется по отношению к детям с минимальными органическими повреждениями или функциональной недостаточностью центральной нервной системы, а также длительно находящимся в условиях социальной депривации.

Структура образовательного процесса в группах для детей с ЗПР

Образовательный процесс в группах, которые посещают дети с ЗПР, в течение дня состоит из трех блоков:

Первый блок (продолжительность с 7.00 до 9.00 часов) включает:

- совместную деятельность воспитателя с ребенком;
- самостоятельную деятельность детей.

Второй блок (продолжительность с 9.00 до 11.00 часов) представляет собой непосредственно образовательную деятельность с квалифицированной коррекцией недостатков речевого развития детей, которая организуется в форме игровых занятий.

Третий блок (продолжительность с 15.30 до 19.00 часов):

- совместная коррекционно-развивающая деятельность детей со взрослыми, осуществляющими образовательный процесс;
- самостоятельная деятельность детей и их совместная деятельность с воспитателем, участие в проектной деятельности.

Образовательная деятельность с детьми по данной программе рассчитана на пятидневную рабочую неделю.

Продолжительность учебного года — с 1 сентября по 30 мая. Четыре недели в году (две в начале сентября и две в конце мая) отводятся на диагностику сформированности компетенций и компетентностей по всем разделам программы.

Адаптированная образовательная программа дошкольного образования детей с ограниченными возможностями здоровья, имеющими фонетико-фонематическое недоразвитие речи

Адаптированная образовательная программа разработана в соответствии с Федеральным законом РФ от 29.12.2012 N 273-ФЗ «Об образовании в Российской Федерации»; Сан Пин 2.4.1.3049-13; Приказом Министерства образования и науки Российской Федерации от 30 августа 2013 г. N 1014 г. «Об утверждении порядка организации и осуществления образовательной деятельности по основным общеобразовательным программам – образовательным программам

дошкольного образования»; Федеральным государственным стандартом дошкольного образования от 17.10.2013 № 1155.

Адаптированная образовательная программа (далее АП) — образовательная программа, адаптированная для обучения лиц с ограниченными возможностями здоровья с учетом особенностей их психофизического развития, индивидуальных возможностей и при необходимости обеспечивающая коррекцию нарушений развития и социальную адаптацию указанных лиц.

Основной целью, представленной АП, является создание оптимальных условий для эффективного планирования, организации, управления коррекционным процессом в ДОУ в соответствии с ФГОС.

Задачи АП:

- способствовать языковому, эмоционально-нравственному и интеллектуальному развитию детей с ФФНР и овладению детьми связной, грамматически правильной речью, фонетической системой родного языка, а также элементами грамоты, что формирует готовность данной группы детей к обучению в общеобразовательной школе, а в дальнейшем, к жизни в современном обществе;
- создать благоприятные условия для развития детей в соответствии с их возрастными и индивидуальными особенностями;
- помочь педагогам ДОУ в психолого-педагогическом изучении детей с нарушениями речи.

Исходя из ФГОС ДО в АП учитываются:

- индивидуальные потребности ребенка с ФФНР, связанные с его жизненной ситуацией и состоянием здоровья, определяющие особые условия получения им образования;
- возрастная адекватность дошкольного образования (соответствие условий, требований, методов возрасту и особенностям развития);
- построение образовательной деятельности на основе индивидуальных особенностей каждого ребенка, когда сам ребенок становится субъектом образования;

-возможности освоения ребенком с нарушением речи программы на разных этапах ее реализации;

-специальные условия для получения образования детьми с ФФНР, в том числе использование специальных методов, методических пособий и дидактических материалов, проведение групповых и индивидуальных коррекционных занятий и осуществление квалифицированной коррекции.

Разработанная АП представляет собой интеграцию основной образовательной программы МКДОУ № 441 и примерной Адаптированной основной образовательной программой для дошкольников с тяжёлыми нарушениями речи под редакцией профессора Л.В. Лопатиной. При написании данной программы был использован опыт работы, представленный в современных технологиях и научно-методических рекомендациях Т.Б.Филичевой, Т.В.Тумановой, Г.В.Чиркиной, Г.А. Каше, Т.А.Ткаченко, С.В. Коноваленко, В.В. Коноваленко, О.С Гомзяк и др. АП предназначена для специалистов и воспитателей дошкольного учреждения № 441, в котором воспитываются дети с ФФНР от 5 до 7 лет.

Программой предусматривается разностороннее развитие детей, коррекция недостатков в их речевом развитии, а также профилактика вторичных нарушений, развитие личности, мотивации и способностей детей в различных видах деятельности. Программа включает интеграцию в следующие образовательные области:

- социально-коммуникативное развитие;
- познавательное развитие;
- речевое развитие;
- художественно-эстетическое развитие;
- физическое развитие.

Модель организации коррекционно-образовательного процесса.

1 этап исходно-диагностический

1. Сбор анамнестических данных посредством изучения медицинской и педагогической документации ребёнка.

2. Проведение процедуры психолого-педагогической и логопедической диагностики детей: исследование состояния речевых и неречевых функций ребёнка, уточнение структуры речевого дефекта, изучение личностных качеств детей, определение наличия и степени фиксации на речевом дефекте.

Определение структуры речевого дефекта каждого ребёнка, задач коррекционной работы.

2 этап организационно-подготовительный

1. Определение содержания деятельности по реализации задач коррекционно-образовательной деятельности, формирование подгрупп для занятий в соответствии с уровнем сформированных речевых и неречевых функций.
2. Конструирование индивидуальных маршрутов коррекции речевого нарушения в соответствии с учётом данных, полученных в ходе логопедического исследования.
3. Пополнение фонда логопедического кабинета учебно-методическими пособиями, наглядным дидактическим материалом в соответствии с составленными планами работы.
4. Формирование информационной готовности педагогов и родителей к проведению эффективной коррекционно-педагогической работы с детьми.
5. Индивидуальное консультирование родителей – знакомство с данными логопедического исследования, структурой речевого дефекта, определение задач совместной помощи ребёнку в преодолении данного речевого нарушения, рекомендации по организации деятельности ребёнка вне детского сада.

календарно-тематического планирования подгрупп занятий; планы индивидуальной работы; взаимодействие специалистов ДОУ и родителей ребёнка с нарушениями речи.

3 этап коррекционно-развивающий

1. Реализация задач, определённых в индивидуальных, подгрупповых коррекционных программах.
2. Психолого-педагогический и логопедический мониторинг.
3. Согласование, уточнение и корректировка меры и характера коррекционно-педагогического влияния субъектов коррекционно-образовательного процесса.

Достижение определённого позитивного эффекта в устранении у детей отклонений в речевом развитии

4 этап итогово-диагностический

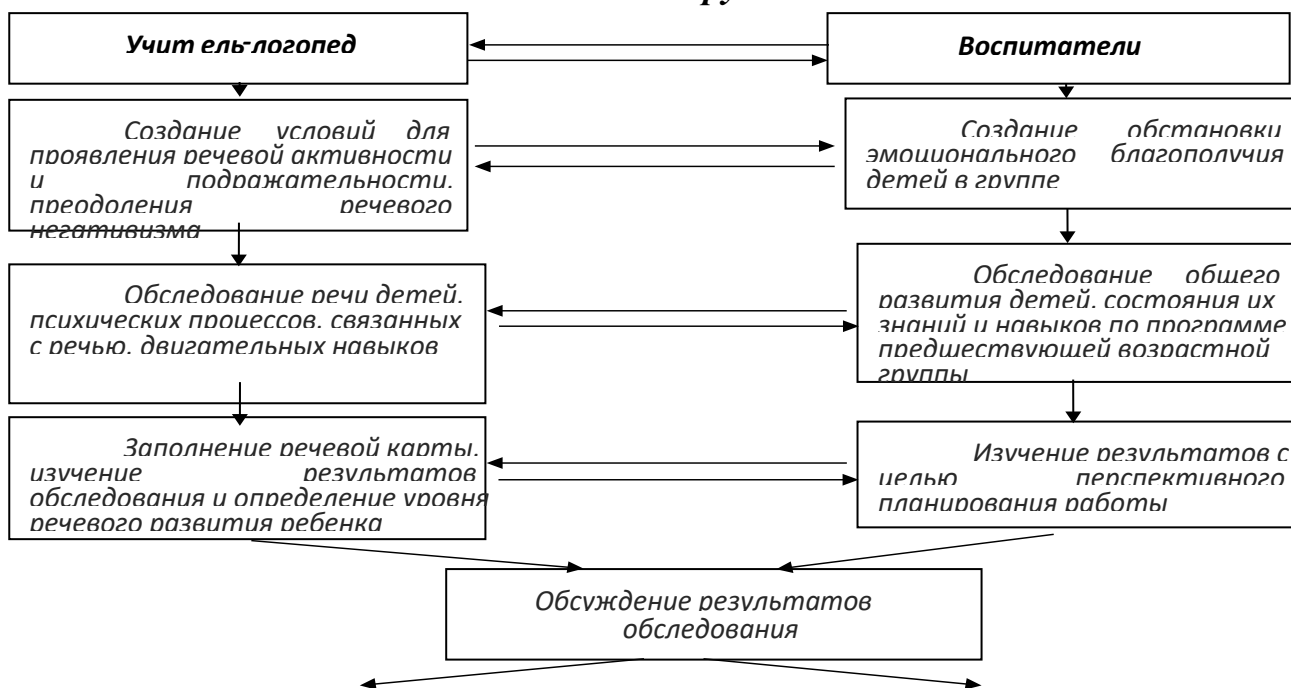
1. Проведение диагностической процедуры логопедического исследования состояния речевых и неречевых функций ребёнка – оценка динамики, качества и устойчивости результатов коррекционной работы с детьми (в индивидуальном плане).

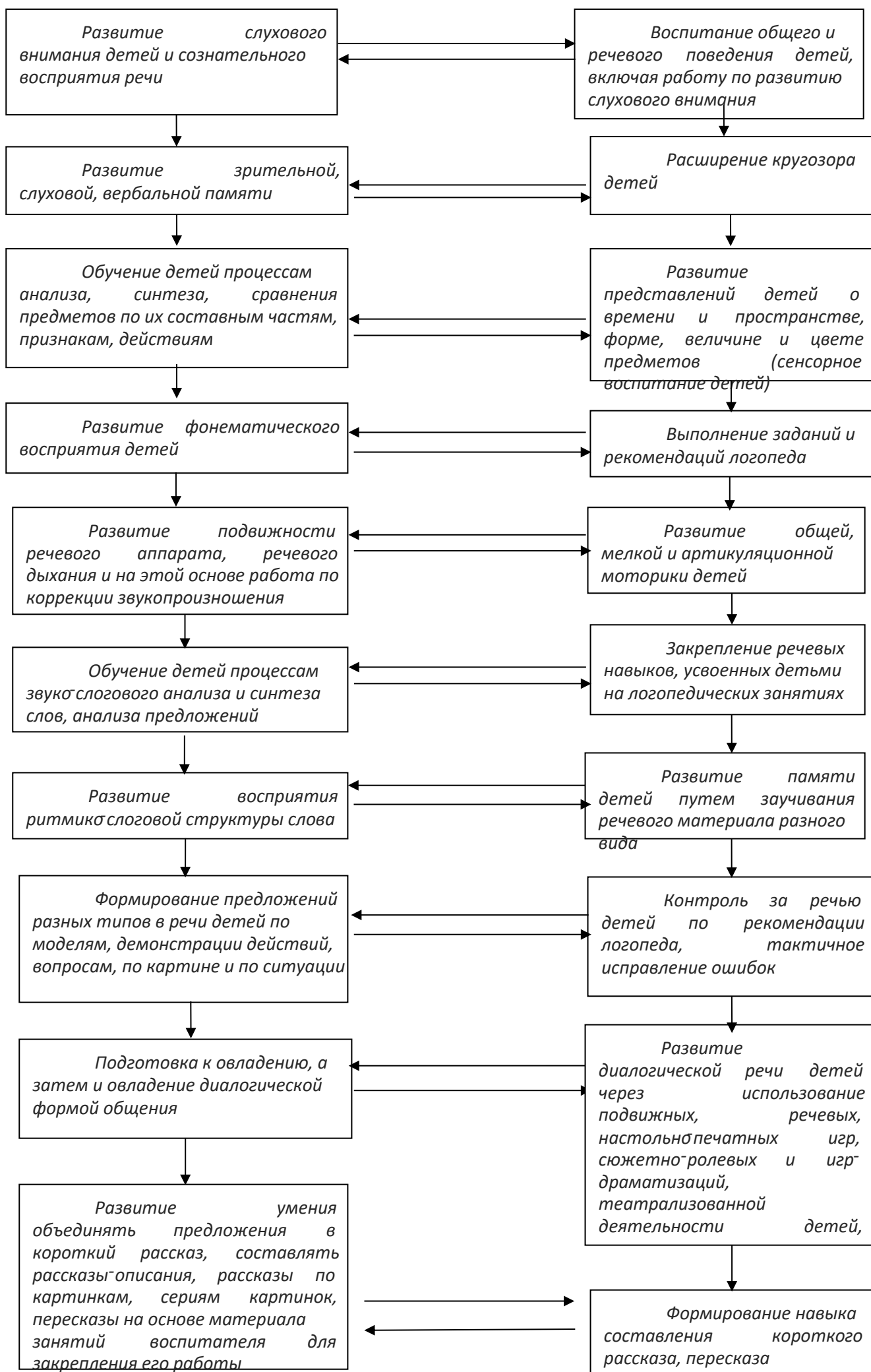
2. Определение дальнейших образовательных (коррекционно-образовательных) перспектив детей, выпускников ДОУ – группы для детей с нарушениями речи.

Решение о прекращении логопедической работы с ребёнком, изменении её характера или продолжении логопедической работы.

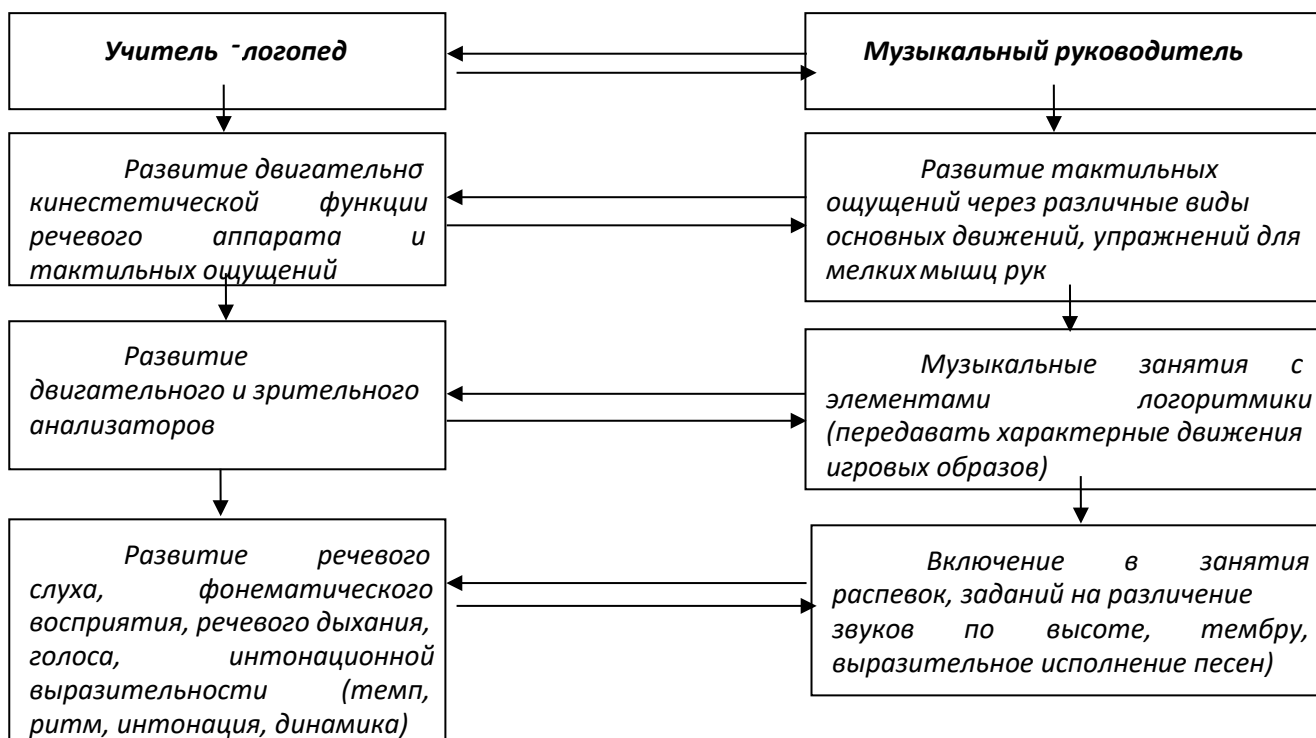
В основу коррекционно-развивающей работы положен комплексный подход, направленный на решение взаимосвязанных задач, охватывающих разные стороны речевого развития — фонетическую, лексическую, грамматическую и на их основе — задачу развития связной речи. Названные задачи решаются концентрически, за счет усложнения и различной сочетаемости упражнений. В то же время на каждом этапе работы выделяются основные цели: формирование нормативного звукопроизношения, просодических средств, устранение фонематического недоразвития и подготовка к звуковому анализу речи.

Модель взаимодействия учителя-логопеда и воспитателей логопедической группы

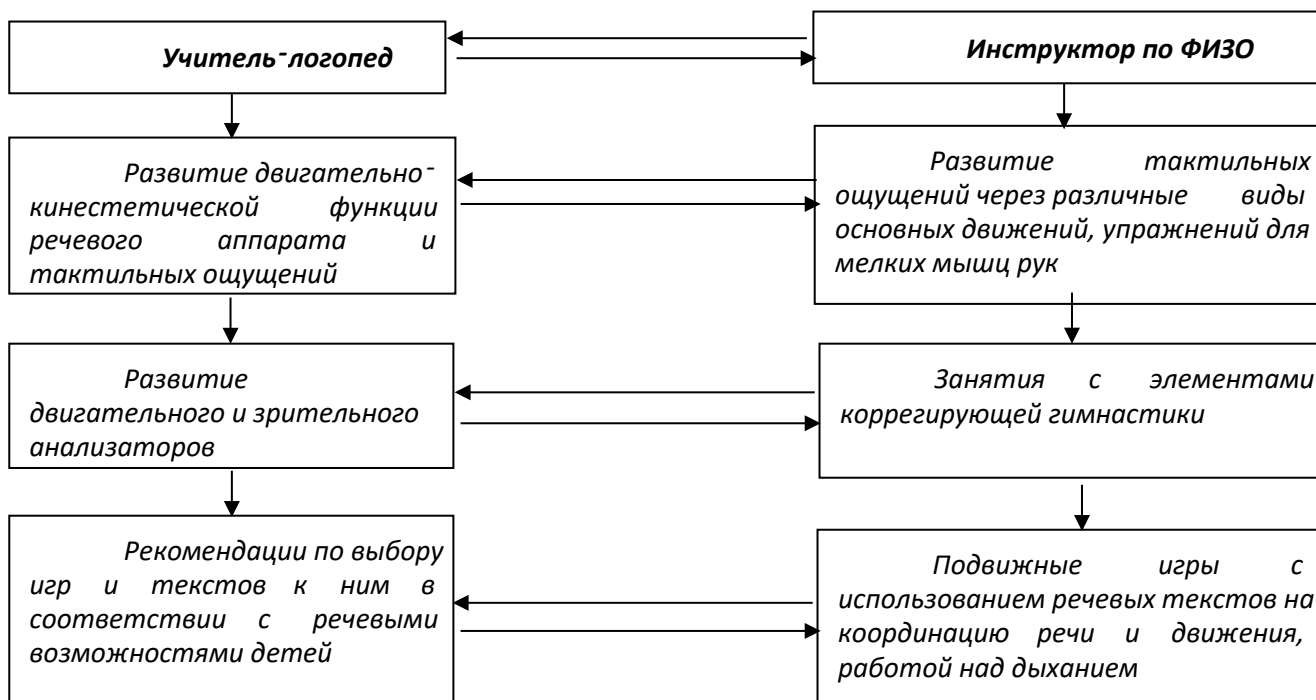




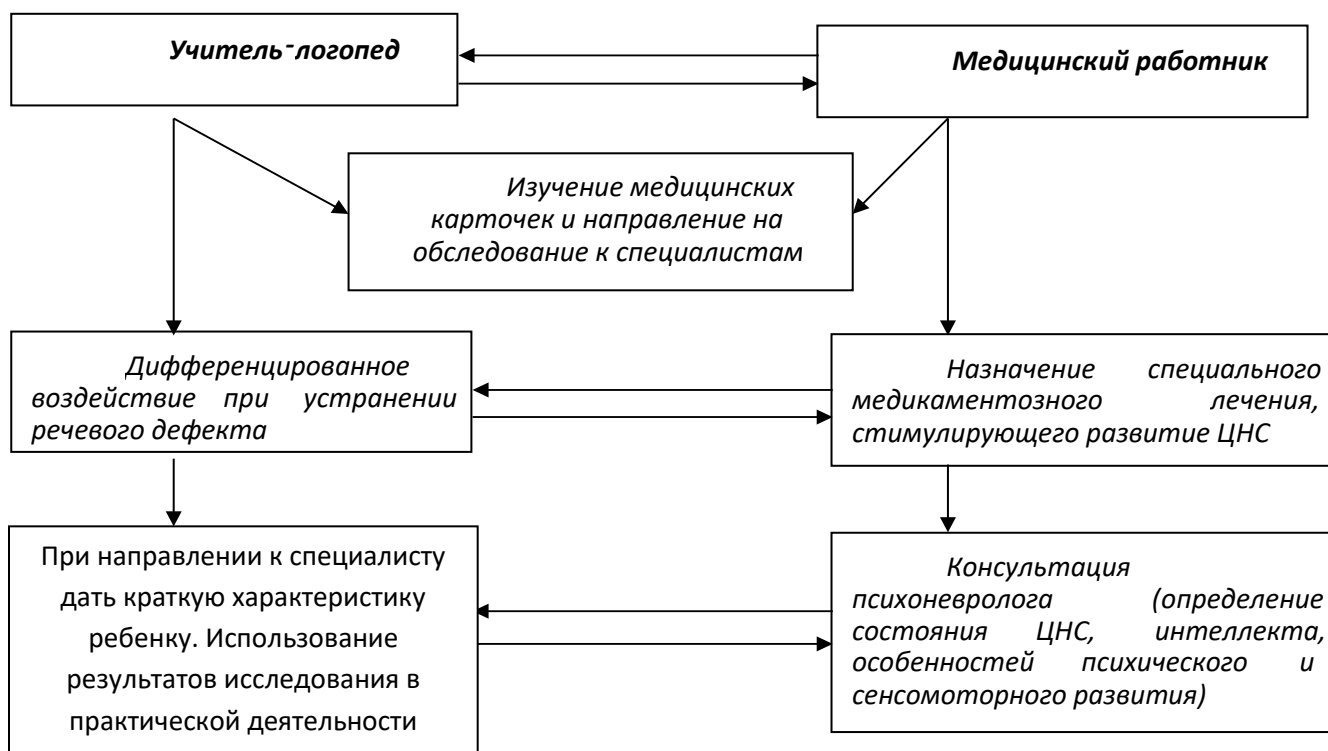
**Модель взаимодействия
учителя-логопеда с музыкальным руководителем**



Модель взаимодействия учителя-логопеда с инструктором по ФИЗО



**Модель взаимодействия учителя-логопеда
с медицинским работником**



Методы коррекционной логопедической работы:

а) наглядные:

- непосредственное наблюдение и его разновидности;
- опосредованное наблюдение (изобразительная наглядность: рассматривание игрушек и картин, рассказывание по игрушкам и картинам);

б) словесные:

- чтение и рассказывание художественных произведений;
- заучивание наизусть стихов, небольших рассказов, скороговорок, чистоговорок и др.
- пересказ;
- обобщающая беседа;
- рассказывание без опоры на наглядный материал;

в) практические:

- дидактические игры и упражнения;
- игры-драматизации и инсценировки;

- хороводные игры и элементы логоритмики.

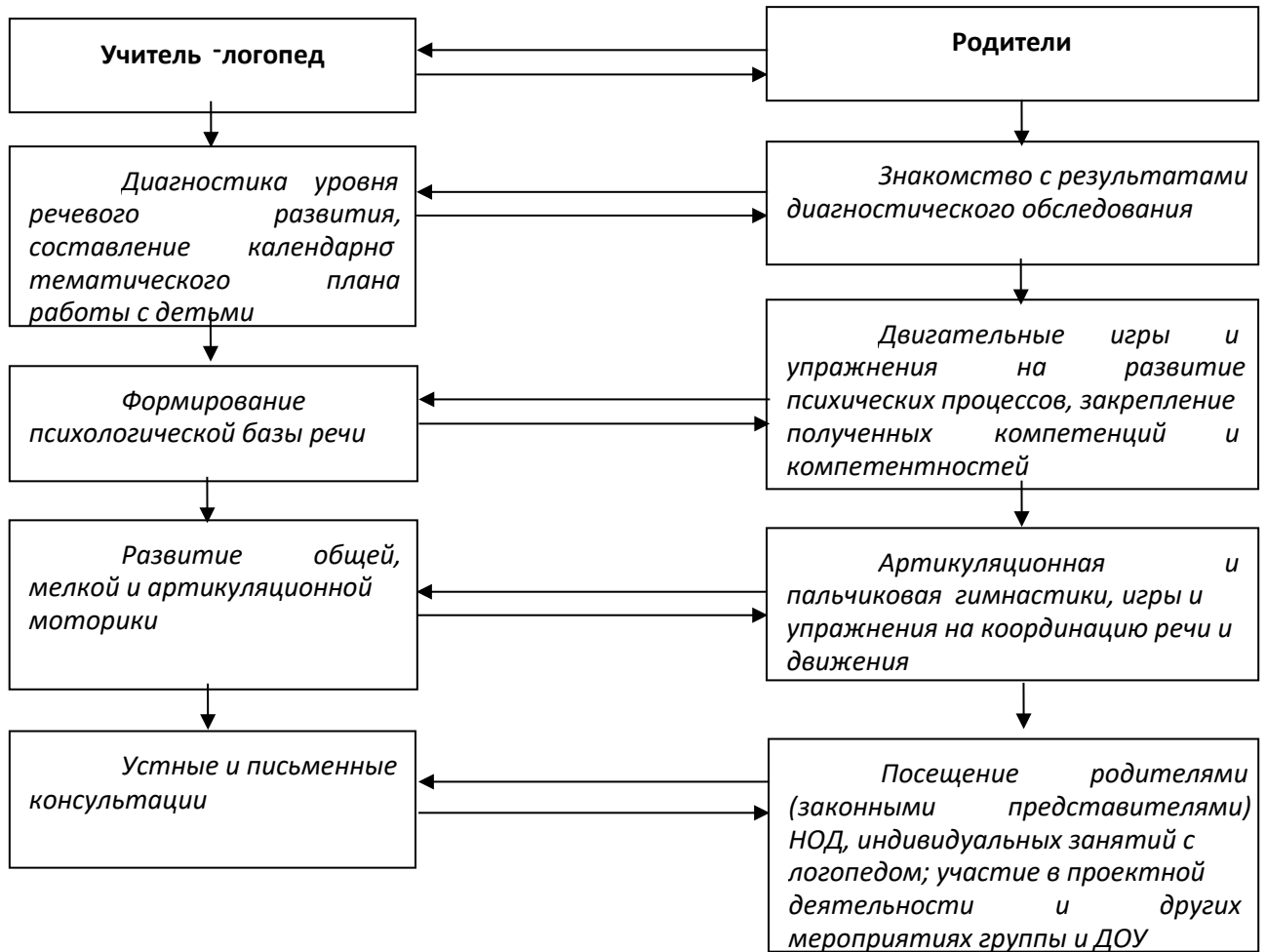
Средствами коррекции и развития речи детей с ФФН и ОНР являются:

- общение детей со взрослыми (родителями, воспитателями, логопедом, музыкальным руководителем, инструктором по физической культуре и др.);
- культурная языковая среда (дома и в детском саду);
- обучение родной речи на занятиях (занятия по формированию фонетикофонематической стороны речи, занятия по обучению грамоте, занятия по развитию ЛГСР и связной речи, чтение художественной литературы);
- художественная литература, читаемая помимо занятий (дома и в детском саду);
- изобразительное искусство, музыка, театр;
- занятия по другим разделам образовательной программы ДОУ.

Формы и приемы организации образовательного коррекционного процесса в логопедической группе ДОУ:

Совместная образовательная деятельность учителя-логопеда с детьми		Самостоятельная деятельность детей	Образовательная деятельность в семье
Непосредственно образовательная логопедическая деятельность	Образовательная деятельность в режимных моментах		
<ol style="list-style-type: none"> 1. Фронтальная НОД 2. Подгрупповая НОД 3. Индивидуальная НОД 4. Дидактические игры Настольнопечатные игры 5. Компьютерные обучающие игры и программы 6. Разучивание скороговорок, чистоговорок, стихотворений 7. Речевые задания и упражнения 8. Работа по нормализации звукопроизношения, обучению пересказу, составлению 	<ol style="list-style-type: none"> 1. Пальчиковые игры и упражнения 2. Мимические, логоритмические артикуляционные дыхательные гимнастики 3. Речевые дидактические игры 4. Чтение (действия по речевому образцу учителя-логопеда) 6. Праздники, развлечения 	<ol style="list-style-type: none"> 1. Сюжетно-ролевые игры 2. Дидактические игры 3. Настольнопечатные игры 4. Слово творчество 5. Совместная продуктивная и игровая деятельность 	<ol style="list-style-type: none"> 2. Выполнение рекомендаций учителя-логопеда по исправлению нарушений в речевом развитии 3. Речевые игры 4. Беседы 5. Чтение книг, 6. рассматривание иллюстраций 7. Заучивание скороговорок, потешек, чистоговорок, стихотворений 9. Игры-драматизации
описательного рассказа			

Модель взаимодействия с семьями детей



Индивидуальный образовательный маршрут для детей с ОВЗ

Индивидуальный образовательный маршрут (ИОМ) ребенка с ОВЗ, разрабатывается на основании психолого-педагогической диагностики и данной АП.

Исходя из выявленной педагогической симптоматики, планируются и создаются для ребенка условия обучения с целью развития его потенциала и формирования необходимых компетенций и компетентностей, способствующих успешной социальной адаптации воспитанника.

В разработке и реализации ИОМ участвуют все педагоги и специалисты реализующие образовательный процесс, в который включён данный воспитанник с ОВЗ.

Индивидуальный образовательный маршрут включает:

Введение.

Указываются общие сведения о ребенке на момент разработки ИОМ, причина составления индивидуального образовательного маршрута, цель, задачи, количество занятий и форма проведения.

Диагностические данные на ребенка.

В данном блоке отмечают результаты педагогического мониторинга, трудности с которыми сталкивается ребёнок (педагогическая симптоматика).

Коррекционно-развивающий блок.

Содержание коррекционно-образовательной деятельности по всем образовательным областям прописывается в виде задач педагогами и специалистами ДОУ. В ходе реализации предусмотрено внесение изменений и корректировок, исходя из промежуточного мониторинга и наблюдений участников коррекционно-образовательного процесса, которые фиксируются в динамическом листе наблюдений (см. п. 5.)

Результаты динамических наблюдений.

В процессе реализации ИОМ проводится педагогическое наблюдение и промежуточный мониторинг с целью периодического отслеживания уровня развития ребенка и эффективности предпринимаемых

коррекционных мер, с целью оптимизации коррекционно-образовательного процесса.

В зависимости от результатов наблюдений и промежуточного обследования можно своевременно вносить изменения в ИОМ, для более качественного осуществления коррекционно-образовательного процесса и действенности его для развития ребенка, имеющего ОВЗ.

Оценку успехов освоения маршрута рекомендуется проводить по истечению каждого периода (I период – 4 неделя ноября, II период – 4 неделя февраля, III – 4 неделя мая)

Работа с родителями.

Разрабатывается система мер, способствующая включению родителей (законных представителей ребёнка) в коррекционно-образовательный процесс, с целью повышения результативности коррекционных мероприятий в рамках данного ИОМ.

Эффективная реализация ИОМ позволит обеспечить позитивную динамику в личностном развитии ребенка. Несомненно, такая работа потребует от всех педагогов и специалистов профессиональной компетенции и компетентности, заинтересованности в результате своего труда.